

חדשות

קבוצת משקי הקיבוצים

אנחנו מתכבדים להעביר לכם עלון חדש מטעם "קבוצת משקי הקיבוצים"

את העלון הזה - בעיצוב חדש ומותאם - בחרנו להקדיש ברובו לנושא האנרגיה המתחדשת ושימושיה, התופסים מקום משמעותי יותר בעולם, במדינת ישראל ואצלנו בקיבוצים. יש לנו פעילויות חדשות ורלוונטיות עבורכם בתחום, וחשוב לנו לשתף אתכם כבעלים וכמי שיכולים להינות מהן כשותפים. העלון נועד כדי שנוכל לשמור אתכם על קשר, נשמח לקבל הערות, שאלות ובקשות כדי שנוכל להשתפר. אנחנו כאן עבורכם הקיבוצים וחברי הקיבוצים, דברו אתנו.



ממחשבו של מנכ"ל "משקי הקיבוצים"

אנו במטה "משקי הקיבוצים" ("משקי") "שואבים את הראש" איך ומתי לדווח לכם על המתרחש בארגון וזאת מתוך הבנה שככל שמנהלי הקיבוצים והמושבים שהם הבעלים של משקי יהיו מעורבים במתרחש אצלנו כך נביא תועלת גדולה יותר. מקווה שתמצאו עניין בדווח:

מטה

במטה של משקי משתתפים רן - מנכ"ל, רון - מנהל כספים, אסף - מזכיר, גל - מנהלת שיווק ופתוח עסקי. המטה מפעיל את מוסדות הקואופרטיב, אחראי בין השאר למסטר התאגיד, לכספים ולפתוח עסקי. בתקופה האחרונה עסקנו בהכנת הצעה לחלוקת רווחים שתגיע לדיון באסיפה הקרובה שתתקיים ב 31.10.22, אתם מוזמנים להשתתף (תפורסם הזמנה)

מגזר האנרגיה - משק אנרגיה

ב- 11.4.2022 הושלמה עסקה שבמסגרתה מכרנו ל"משק אנרגיה" - אנרגיות מתחדשות בע"מ ("משק אנרגיה") את אחזקותינו ב"דליה חברות אנרגיה" ובתמורה הקצתה לנו "משק אנרגיה" מניות בחברה. כיום משקי מחזיקה בכ 65% ממשק אנרגיה, ארגונים קיבוציים אחרים מחזיקים בכ- 10% ממניות משק אנרגיה.

חן מלמד המנכ"ל המייסד של משק אנרגיה סיים את עבודתו בחברה. במקומו התמנה **למנכ"ל אבנר ארד**. אבנר שימש משנה למנכ"ל EDF - חברת אנרגיה צרפתית שפועלת בתחום האנרגיה המתחדשת בישראל שנים רבות. נאחל לאבנר הצלחה בתפקידו.

"משק אנרגיה" יצאה בתחילת חודש אוגוסט בהצעת ערך חדשה לקיבוצים בשיתוף עם דליה אנרגיות לפיה מוצע לקבל הנחה במחיר החשמל באופן מידי, ובעתיד לפעול במשותף להקמת מתקני אגירה בקיבוצים ושילובם כצרכנים של המספק הוירטואלי של משק אנרגיה. משק אנרגיה תגיע לכל הקיבוצים, תנתח את הצריכה בכל קיבוץ ותציג את האפשרויות המקצועיות לפעולה. אני מציע לכולם להזמין את משק אנרגיה לנתח את הצריכה בקיבוץ ואת אפשרויות החיסכון. כרגע אנו ממתינים לאישור של הממונה על התחרות את העסקה ואנו סבורים כי מיד לאחר החגים ניתן יהיה להגיע לשיפורי ההנחה המידיים. (אין האמור מהווה הצעה להשקעה ו/או לרכישת מניות של החברה)

מגזר הלוגיסטיקה - ETGA

הוותיקים שבינינו זוכרים את "תואם יבוא יצוא", שעסקה שנים רבות במימון הייבוא למפעלי הקיבוצים. לפני שנתיים מייגנו את תואם וחברת השילוח שלה TFC עם "אלדן קרגו", חברת שילוח מהגדולות בישראל, והנפקנו את הפעילות המשותפת בשוק ההון. החברה הממוזגת היא ETGA. מאז הונפקה החברה, עלה שווי האחזקה בכ 25% (על בסיס שער נעילה מתואם, נכון ליום 30/06/2022), מפעלים של קיבוצים רבים מייצאים ומייבאים בסיוע של תואם "TFC" ו"אלדן". (אין האמור מהווה הצעה להשקעה ו/או לרכישת מניות של החברה).

מגזר הנדל"ן - משקי עטיה מניבים בקיבוצים

פעילות לייזום והקמה של נדל"ן מניב ממשכה לצמוח. לפני כמה חודשים החל להניב מבנה אחסנה שהוקם בקיבוץ רמת השופט. פרויקטים נוספים נמצאים בשלבים שונים של תכנון וביצוע.

אנחנו את הפצאנות כבי אהא אכאנו
אנפ טאנפ ואלייפ ברוכפ

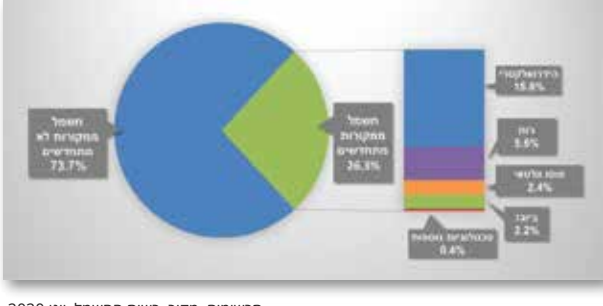
רן רונן - מנכ"ל

משקי הקיבוצים אנש"ח בע"מ

[דברו איתי ישירות RanR@MISHKEI.CO.IL](mailto:RanR@MISHKEI.CO.IL)

רק בגלל השמש

מהפכת האנרגיה המתחדשת בקיבוצים: יותר מתקנים, יותר צריכה וסחר, וכניסה לאגירת האנרגיה, ושימוש בה בשעות השיא או מכירתה למערכת החשמל.



תרשימים: מקור: רשות החשמל, יוני 2020

בסוף חודש אוקטובר 2020 קיבלה ממשלת ישראל החלטה (465) הקובעת כי עד שנת 2030 יגיע ייצור החשמל מאנרגיות מתחדשות - בעיקר שמש, מקצתה רוח - על 30% מסך ייצור אנרגיית החשמל. קידום השימוש באנרגיות מתחדשות נעשה בין היתר כחלק ממאמץ בין-לאומי להפחתת פליטות גזי חממה, וכחלק מאמנות והסכמים בין-לאומיים, דוגמת "הסכם פריז" משנת 2016, שעליו חתמו 197 מדינות, ובהן מדינת ישראל.

"החלטת הממשלה הייתה סימן נוסף למהפכה המתוכננת בשוק האנרגיה", אומר **רן רונן, מנכ"ל "קבוצת משקי הקיבוצים" ומ"מ מנכ"ל "משק אנרגיה"** (עד כניסתו של המנכ"ל הנכנס אבנר ארד, בתחילת חודש ספטמבר), "וזר ליישום החלטה אסטרטגית שקיבלנו, להרחיב את הפעילות במשק האנרגיה, במטרה להביא יותר ערך לקיבוצים.

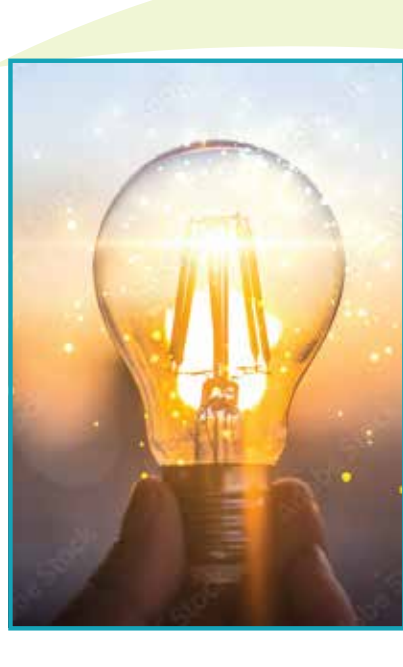
המימוש בוצע במספר אפיקים: העצמת החברה הציבורית "משק אנרגיה" וריכוז מרבית מניות השליטה בה בידי גורם מרכזי. עשינו זאת על ידי רכישת החזקות משקי הקיבוצים בתחנת הכוח "דליה אנרגיה" ובחברת "מי-רם תשתיות חשמל", ופעילויות נוספות בתחום הסחר בחשמל. הרכישה, בחודש אפריל האחרון, ריכזה כ-80% ממניות החברה בידי "קבוצת משקי הקיבוצים" וארגונים כלכליים קיבוציים, עתידה לייצר תזרים הכנסות שיגדיל משמעותית את גמישותה הפיננסית של "משק אנרגיה", ולהרחיב את פעילותה בתחומי אספקה ואגירת אנרגיה, ובתשתיות להטענת רכבים חשמליים במגזר הכפרי.

חצי שנה לאחר השלמת רכישת הפעילות של משקי הקיבוצים בדליה אנרגיות בדרך של החלפת מניות, וכצעד משמעותי ראשון למימוש הסינרגיה בין משק אנרגיה לדליה אנרגיות, החברה דיווחה לאחרונה על חתימת הסכמי שיתוף פעולה בין שתי החברות בתחום אספקת חשמל, באמצעות רישיון מספק וירטואלי ללקוחות במגזר הקיבוצי.

מסק אנרגיה אגירה ככלי כלכלי

כעת, כשהיא כבר מספקת חשמל מוזל למרבית הקיבוצים ולגורמים נוספים במגזר הכפרי (דרך תחנות כוח פרטיות), הולכת חברת "משק אנרגיה" צעד נוסף קדימה, ומציעה לקיבוצים את מסלול אגירת האנרגיה, לטובת השימוש בה כאשר זקוקים לה באמת, או מכירתה למערכת החשמל.

תחום אגירת החשמל נולד וצמח לאור התרחבות השימוש באנרגיות מתחדשות בעולם ובארץ, והרצון לנצל את ייצור החשמל להוזלת עלויות צריכת החשמל. ברקע הדברים - הודעת רשות החשמל בחודש יוני 2021 על כוונתה לעדכן את תעריפי החשמל בישראל, בהתאם למקבצי שעות הביקוש (מש"ב) ותעריפי עומס וזמן (תע"ז). את הסיבה לשינוי, מסבירים רואי החשבון של "מבט יועצים" מבית ברית פיקוח, בכך שחישבו התעריפים מבוסס על עבודת ניתוח כלכלי משנת 2010 שנעשה ברשות החשמל, שחילקה את השנה למקטעים (קיץ, חורף, מעבר ושפל, גבע ופסגה) - לכל מקטע תעריף חשמל ספציפי, המבטא את ביקוש החשמל באותה שעה ביחס להיצע. לפי ההסבר, ככל שהביקוש גבוה יותר מהיצע החשמל, המשמעות הינה שנדרש להפעיל תחנות כוח פחות יעילות ובעלות שולית גבוהה יותר ועל כן תעריף החשמל בשעות אלו גבוה יותר. השעות בהן יש עודף ביקוש על היצע חשמל, הינן שעות אחר הצהריים עד שעות הערב, בהן ייצור האנרגיה הסולארית יורד משמעותית ביחס לשעות הבוקר והצהריים. עד כאן ההסבר. אך מה הולך לקרות בפועל? מסתמן כי החל משנת 2023, שעות השיא לביקוש חשמל, בהן מחיר החשמל יהיה הכי יקר יהיו רק בין השעות 17:00 - 21:00, כך שניתן יהיה לנצל את כל שעות היום לאגירת חשמל זול יותר בסוללות, ולפרוק אותו בערב, בזמן הביקוש הגבוה, ובכך ליהנות מהרווח, מבלי שיהיה צורך לשלם את התעריפים הגבוהים.



MISHKEI-RAM משקי-רם רשות חלוקה סל אנרגיה פרטני לקיבוץ

ככלל, מסביר **רן רונן**, אגירת חשמל מאפשרת ליישוב לנהל את צריכת האנרגיה שלו בצורה טובה יותר, כנגרסור לשעת חירום ליישוב, אך גם עבור מפעלים וקוויו ייצור והמשך עבודתם בזמן הפסקת חשמל אזורית או מקומית.

התבססותה של "משק אנרגיה" כחברה המובילה במגזר הכפרי, מאפשרת לה להציע לקיבוצים יותר שירותים, מעין "סל פתרונות", הכולל אספקת חשמל, ניהול מערכת החשמל, וכעת, כאמור גם מסלול אגירת חשמל. לצורך כך הוקמה השותפות - "משקי רם בע"מ", בה חברה "קבוצת משקי הקיבוצים" לחברה ותיקה אחרת הפועלת במגזר הקיבוצי - "מי רם תשתיות חשמל בע"מ" והשותפות עובדת כבר ביותר מ-50 קיבוצים, לוקחת אחריות על ניהול "מחלקים היסטוריים", משמשת כחברת חלוקה רשומה, תוך נטילת האחריות המלאה לניהול משק החשמל ותשתיותו בקיבוץ.

שמירת צרכי הקיבוץ

עומר סימנסקי, מנכ"ל "משקי רם בע"מ" מדגיש "אנחנו חברה קיבוצית, מכירים את החיים בקיבוץ ורואים לפני הכול את הקיבוץ וצרכיו. ישנם מודלים שונים של התקשרויות, אך המשותף לכולן הוא העובדה שהקיבוץ אינו לוקח כלל סיכון ו/או התחייבות כספית ויכול להביא את ההסכם לידי סיום בכל עת".

עוד סיפר כי החברה נעזרת בתכנה חדשה לניהול פעילות חלוקת חשמל, ממשקי ניהול ובקרה של משק האנרגיה, ניהול מערך טכנאים ופתרונות אגירה במודל "יחודי", המבטיח שמירה מלאה על פעילות החלוקה ועל צרכי הקיבוץ.

על השאלה אם הסוללות בהן נאגר החשמל הן גנריות לכל הקיבוצים ולכל השימושים, משיב המנכ"ל סימנסקי בשלילה. כאן אנחנו תופרים לכל קיבוץ ולכל מפעל את החבילה המתאמת עבורו באופן אישי. לקיחת האחריות על המערכת מלמדת אותנו על פרופיל צריכת החשמל של הקיבוץ, שעות השיא והשפל, ועל סמך ניתוח פרופיל הצריכה וביור צרכי הקיבוץ אנחנו יודעים להתאים את סוללת האגירה האופטימלית, בין אם זה לפי גודל ובין אם זה לפי סוג טכנולוגיה. בשלב הבא אנחנו בונים מודל כלכלי לשימוש בסוללת האגירה, שמצביע על היתכנות כלכלית לטווח הקצר ולטווח הארוך. אחרי הצגת התמונה ואישור הפרטים על-ידי הלקוח, אנחנו דואגים להוצאת כל ההיתרים הנדרשים, כולל אישורים והיתרי בנייה אל מול חברת החשמל, ומבצעים התקנה הנדסית מלאה של המערכת. פרויקט אגירה הוא פרויקט הנדסי לכל דבר, ואנשי המקצוע שלנו עובדים על תשתיות האגירה בעשרות קיבוצים."

